



**ОЛИМПИАДА ШКОЛЬНИКОВ
«ПОКОРИ ВОРОБЬЕВЫ ГОРЫ!» 2023-2023
ПО ИСТОРИИ**

Задание №1.

Выберите два государства, женами правителей которых в домонгольский период не становились княгини из династии Рюриковичей:

- 1) Норвегия
- 2) Бельгия
- 3) Франция
- 4) Священная Римская империя
- 5) Византийская империя
- 6) Финляндия

Ответ: 2,6

2 балла за полностью правильный ответ

Задание №2.

Соотнесите регион Российской Федерации и государство, в состав которого входили (полностью или частично) его земли в XIV веке:

А) Мурманская область	1) Великое княжество Литовское
Б) Волгоградская область	2) Новгородская земля
В) Брянская область	3) Тевтонский орден
Д) Калининградская область	4) Золотая орда

Ответ: А2, Б4, В1, Д3

3 балла за полностью правильный ответ

Задание № 3.

Какой из этих исторических деятелей бывал дальше всего на востоке, а какой - на западе (считая от центра государства)?

- А. Иван Грозный
- Б. Иван Калита

В. Александр Невский

Г. Изяслав Ярославич

Д. Игорь Святославович

Е. Святослав Игоревич

Ответ: на востоке – Александр Невский (В). На западе – Изяслав Ярославич (Г).

До 4 баллов, 2 балла за первый, 2 балла за второй ответы.

Задание № 4.

Кто из названных европейских королей XVI века не был корреспондентом Ивана Грозного?

- 1) Юхан III
- 2) Стефан Баторий
- 3) Елизавета I
- 4) Филипп II
- 5) Генрих VIII

Ответ: 4,5

2 балла за полностью правильный ответ

Задание № 5.

Кто из авторов русских силлабических стихов XVII – начала XVIII вв. родился в Московском государстве?

- 1) Симеон Полоцкий
- 2) Сильвестр Медведев
- 3) Карион Истомин
- 4) Димитрий Ростовский
- 5) Стефан Яворский
- 6) Феофан Прокопович

Ответ: 2,3.

2 балла за полностью правильный ответ

Задание № 6.

Во сколько раз правящих императоров в России было больше, чем правящих императриц?

Ответ: В 2,5 раза

2 балла за правильный ответ

Задание № 7.

Соотнесите православный храм Санкт-Петербурга и событие, в ознаменование которого он был построен и освящен:

А) Спасо-Преображенский собор	1) Победа российского флота у мыса Гангут в 1714 году
Б) Пантелеймоновская церковь	2) Рождение у Петра Великого дочери Анны в 1714 году
В) Сампсониевский собор	3) Дворцовый переворот 1741 года
Д) Церковь Симеона и Анны	4) Победа российской армии под Полтавой в 1709 году

Ответ: А3, Б1, В4, Д2

3 балла за полностью правильный ответ

Задание № 8.

Кто из русских художников XVIII века не был выпускником петербургской Академии художеств?

- 1) Антон Лосенко
- 2) Андрей Матвеев
- 3) Иван Вишняков
- 4) Василий Боровиковский
- 5) Федор Рокотов

Ответ: 2,3

2 балла за полностью правильный ответ

Задание № 9.

Определите пары правителей и патриархов, которые были современниками:

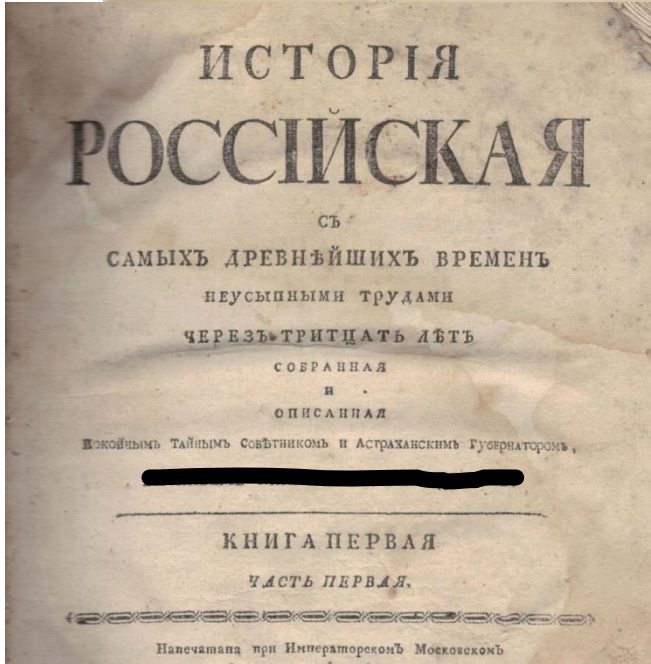
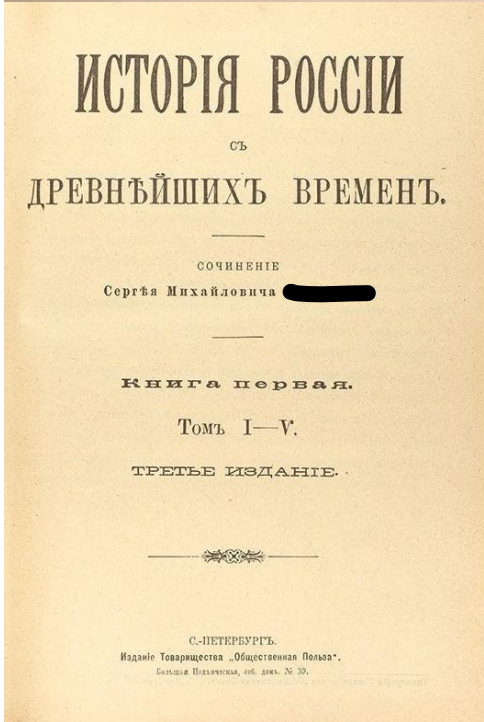
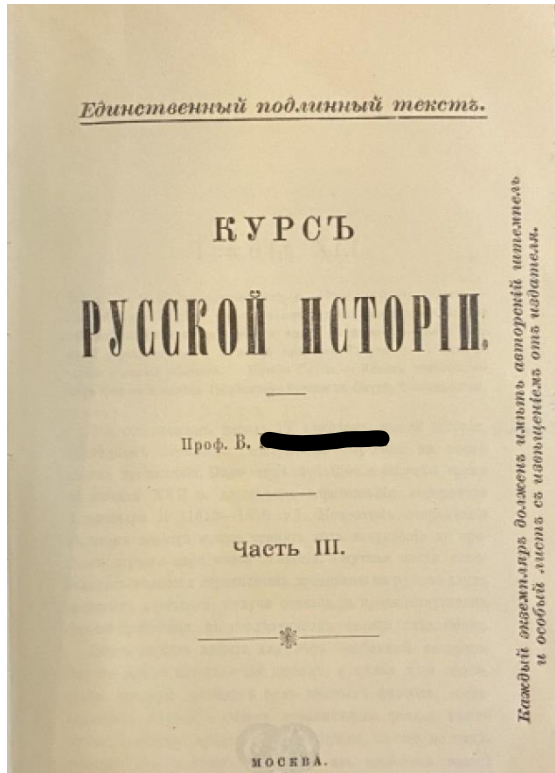
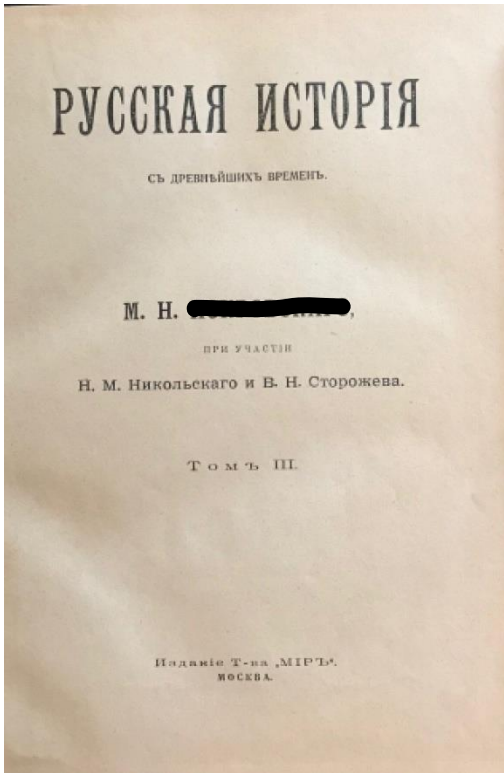
- | | |
|---------------------|---------------|
| А) В.И. Ленин | 1) Алексей I |
| Б) И.В. Сталин | 2) Алексей II |
| В) М.С. Горбачев | 3) Иоаким |
| Г) Федор Алексеевич | 4) Иов |
| Д) Федор Иоаннович | 5) Тихон |

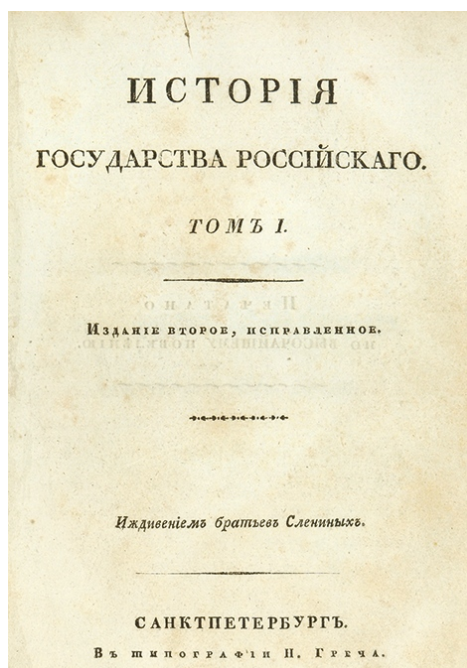
Ответ: А5, Б1, В2, Г3, Д4

2 балла за полностью правильный ответ

Задание № 10.

Назовите фамилии авторов произведений, обложки которых представлены на иллюстрациях, и расставьте их по хронологии первой публикации этих трудов.





Ответ: Татищев, Карамзин, Соловьев, Ключевский, Покровский

3 балла за полностью правильный ответ.

Задание № 11.

Назовите виды русской кавалерии, представленные на иллюстрациях.

1)



2)



3)



4)



5)



Ответ: 1) гусары, 2) драгуны, 3) кирасиры, 4) уланы, 5) казаки.

2 балла за полностью правильный ответ

Задание № 12.

Под флагами каких государств Россия участвовала в Олимпийских играх? В какие годы состоялось первое участие от лица каждого государства?

Ответ: Российская империя (1900), СССР (1952), Российская Федерация (1994).

3 балла. По 1 баллу за каждый правильный ответ с указанием года. Ответы «Объединенная команда» (1992), «Олимпийские спортсмены из России» (2018),

«сборная Олимпийского комитета России» (2020) не принимаются, т.к. это не государства.

Задание № 13.

Какая из столиц государств современной Центральной Азии была центром российского генерал-губернаторства в конце XIX века?

- 1) Душанбе
- 2) Астана
- 3) Бишкек
- 4) Ашхабад
- 5) Алма-Ата
- 6) Ташкент

Ответ: 6

2 балла

Задание № 14.

Назовите в порядке расположения с севера на юг каналы, построенные в СССР.

- 1) Беломорско-Балтийский
- 2) Водоотводный
- 3) Волго-Донской
- 4) Грибоедова
- 5) имени Москвы
- 6) Панамский
- 7) Суэцкий

Ответ: 1,5,3

3 балла за полностью правильный ответ

Задание №15.

Какие предприятия СССР не были созданы в 1930-е гг.?

- 1) Горьковский автомобильный завод (ГАЗ)
- 2) Кировский (бывш. Путиловский) завод
- 3) Волжский автомобильный завод (ВАЗ)
- 4) Ростовский завод по производству сельских машин (Ростсельмаш)
- 5) Челябинский тракторный завод (ЧТЗ)

Ответ: 2,3

2 балла за полностью правильный ответ

Задание № 16.

Какие из городов СССР во время Великой Отечественной войны были повторно оккупированы германскими войсками после освобождения этих городов частями Красной армии:

- 1) Псков
- 2) Белгород
- 3) Орел
- 4) Ростов-на-Дону
- 5) Смоленск

Ответ: 2,4

3 балла за полностью правильный ответ

Задание № 17.

Какое событие в истории Древнего мира не использовались для отсчета времени (хронологии):

- 1) Олимпийские игры в Древней Греции
- 2) Основание Рима в Древнем Риме
- 3) Битва при Газе в государстве Селевкидов
- 4) Воцарение фараона в Древнем Египте
- 5) Битва при Каннах в Древнем Карфагене

Ответ: 5

3 балла за правильный ответ

Задание № 18.

В каком веке в России женщины правили большее количество лет, чем мужчины?

Ответ: В XVIII в.

3 балла за правильный ответ

Задание № 19 (до 60 баллов).

Изучите документ¹.

Московского государства от бояр и воевод от князя Дмитрия Тимофеевича Трубетцкого да от Ивана Мартиновича Зарутцкого в Олексинской уезд в Бобошинской стан в деревню в Сушкову да в пустошь в Былинскую, что была та деревня и пустошь в поместье за Шумятою Овцыным, всем крестьяном, которые в том Шумятине поместье Овцына в деревне в Сушкове живут и на пустоши учнут жити. Била нам челом вдова

¹ Копия документа была составлена в 1638 г. и сохранились в архиве Поместного приказа, куда оригиналы документов были представлены потомками упоминаемых в них людей в качестве обоснования своего права на земли.

Марья Шумятина жена Овцына, мужа де ее Шумяты в прошлом во 114-м году не стало. А после де мужа своего осталось она, вдова Марья, да сын Онтон, а опричь де того, после мужа ее иных детей не осталось. А поместья де за мужем ее было в Олексинском уезде в Бобошинском стану в деревне в Сушкове пятьдесят чети да в пустоши в Былинской тридцать чети, обоево осемдесят чети. И с того де мужа ее поместья земскую службу служит сын ее Онтон и верстан помесным окладом на двести чети. И мы по совету всей земли то Шумятино поместье Овцына велели дать жене ево вдове Марье с сыном с Антоном. И будет так, как нам вдова Марья Шумятина жена Овцына била челом, и вы б, все крестьяня, которые в том Шумятине поместье Овцына в деревне в Сушкове живут и на пустоши учнут жити, вдовы Марьи и сына ее Онтон слушали, пашню на него пахали и доход им помещиков платили. А сыну ее Онтону с того поместья служба служить и ее, мать свою вдову Марью, до ее живота кормить. А как ож даст Бог на Московское государство государя, и тогда велит государь за ним то поместье в Помесном приказе в книгах справить и грамоту по книгам дать. К сей грамоте бояре и воеводы князь Дмитрий Тимофеевич Трубецкой да Иван Мартинович Зарутцкой велели земскую печать приложить. Писан под Москвою в полкех, лета 7120-го, ноября в 6 день.

Напишите работу на тему:

Поместное землевладение на завершающем этапе Смуты

При написании работы следует придерживаться следующего плана:

1. Опишите исторический контекст появления этих документов. Покажите значение событий, с которыми связано его появление, для истории России. Обратите внимание, как эти события отразились на форме и содержании документа (до 15 баллов).
2. Датируйте документы (дайте максимально точную дату), определите их тип и место создания. Объясните, от чьего имени составлен первый из документов, дайте краткую характеристику положения этих людей в обществе в момент составления документов и их дальнейшей судьбы, вплоть до конца Смуты (до 15 баллов).
3. Имел ли документ законную силу в момент его составления и впоследствии? (до 10 баллов).
4. Что можно сказать на основании этого документа о состоянии поместной системы? (до 10 баллов).
5. Что можно сказать на основании этих документов о развитии системы крепостного права? (до 10 баллов).

Следует обозначить цифрами части работы, соответствующие пунктам плана. Жюри не будет оценивать соображения и аргументы, высказанные не в соответствующем разделе работы. Объем сочинения – до 7 000 знаков.

Ключ.

1. Опишите исторический контекст появления этих документов. Покажите значение событий, с которыми связано его появление, для истории России. Обратите внимание, как эти события отразились на форме и содержании документа (до 15 баллов).

Документы отражают ситуацию завершающего этапа Смуты, периода правления в Москве правительства Семибоярщины, оказавшегося в зависимости от Польши и контролировавшегося польским гарнизоном Кремля. Участник должен показать, что по мере того, как становилось ясно, что боярское правительство в Москве не может проводить самостоятельную политику, различные группы служилых людей и казаков начали выступать против интервентов и создавать «ополчения», ставившие перед собой задачу освободить от них Москву (3 балла). Первое ополчение было создано в 1611 г. в Рязани Прокопием Ляпуновым, оно сумело подойти к Москве, занять часть города и провозгласило себя правительством страны (2 балла за характеристику I ополчения).

Однако между казаками и служилыми людьми начались разногласия, один из главных руководителей ополчения, П.Ляпунов, был вероломно убит казаками (22 июня), и служилые люди покинули ополчение (3 балла за описание конфликта и указание на распад ополчения после гибели Ляпунова).

К моменту составления документа казаки со своими предводителями, кн. Д.Т.Трубецким и И.М.Заруцким (главным организатором убийства Ляпунова), оставались под Москвой и, как видно из документа, продолжали считать себя правительством страны, утверждая, что действуют по «совету всея земли» и предполагая, что их решения будут подтверждены в будущем законным государем, которого «Бог даст на Московское государство» (3 балла). В то же время они находились в конфликте как с правительством Семибоярщины, так и с руководителями Второго ополчения, которое было создано в сентябре 1612 г. (Заруцкий даже пытался организовать убийство Д.М.Пожарского) (4 балла за знание того, что в этот период уже действует II Ополчение и за указание на конфликт между ними).

2. Датируйте документы (дайте максимально точную дату), определите их тип и место создания. Объясните, от чьего имени составлен первый из документов, дайте краткую характеристику положения этих людей в обществе в момент составления документов и их дальнейшей судьбы, вплоть до конца Смуты (до 15 баллов).

Документ – публично-правовой акт, ввозная грамота (2 балла за определение его как акта, жалованной грамоты, грамоты, 4 балла, если дано определение «ввозная грамота» или публично-правовой акт). Дата – 6 ноября 1611 г. (2 балла). Место – лагерь I Ополчения под Москвой (под Москвою в полках), т.к. оставшиеся под Москвой войска продолжали осаждать ее, блокируя польский гарнизон (2 балла).

Первый из документов дан от имени руководителей Первого ополчения «под Москвою в полках» 6 ноября 1611 г. – кн. Д.Т.Трубецкого и Д.М.Заруцкого. Оба они представляли казачьи силы в составе I Ополчения. Они названы «боярами», хотя оба эти боярских чина были получены от Лжедмитрия II и не признавались его противниками (3 балла).

И.М.Заруцкий при приближении к Москве отрядов II ополчения отступил на юг. Он не признал решений Земского собора 1613 г. и перебрался вместе с Мариной Мнишек в Астрахань, затем на Яик. В 1614 г. был схвачен и казнен (2 балла). Д.Т. Трубецкой

объединился с руководителями Второго ополчения, был видным участником Земского собора 1613 г., получил титул «Спасителя Отечества», продолжал службу до смерти в 1625 г. (2 балла).

3. Имел ли документ законную силу в момент его составления и впоследствии? (до 10 баллов).

Составители документа утверждают, что действуют «по совету всей земли», но понимают, что их акты не имеют полной законной силы. Поэтому они указывают, что когда в Москве появится законный государь, следует получить на это решение его санкцию, «то поместье в Помесном приказе в книгах справить и грамоту по книгам дать» (4 балла).

«Совет всей земли» под руководством Трубецкого и Заруцкого не признавался впоследствии законным правительством России, начиная с сентября 1611 г., в Нижнем Новгороде формируется II Ополчение, и впоследствии законным правительством считали именно его руководителей (3 балла). Тем не менее, грамота воспринималась современниками как законное основание для владения землей, и в 1638 г. потомки Овцыных использовали ее при обосновании своих прав на землю (3 балла).

4. Что можно сказать на основании этого документа о состоянии поместной системы? (до 10 баллов).

Участник должен сделать следующие наблюдения.

Поместья в условиях Смутного времени фактически стали наследоваться, поместье из условного держания начало превращаться в собственность. После смерти Шумяты 6 лет назад его владения были фактически унаследованы его сыном и вдовой, и лишь спустя 6 лет вдова оформила документы, подтверждающие ее право владения (4 балла). Тот факт, что сын служит с поместья «земскую службу», учитывается, но является второстепенным по отношению к тому, что Овцыны являются наследниками поместья (2 балла).

В Смуту резко выросли поместные оклады – размеры поместной земли, на которую мог претендовать тот или иной служилый человек. Причиной этого стало соперничество различных правительств, бесконтрольно повышавших оклады своим сторонникам. В результате земли стало не хватать, служилый человек, даже имея большой оклад, не мог найти подходящей земли, чтобы получить ее. У Антона, согласно документу, оклад 200 четей, но фактически у Овцыных всего 80 четей, доставшихся от отца. Возможности получить дополнительную землю в соответствии со своим окладом, что до Смуты было общей практикой, в это время у помещиков уже не было (4 балла).

5. Что можно сказать на основании этих документов о развитии системы крепостного права? (до 10 баллов).

Формально, к этому моменту крестьянский переход запрещен (с начала 1590-х гг.), установлены сроки сыска беглых крестьян (5-летний в 1597, 15-летний в 1607 гг.). В то же время в условиях Смуты государство и землевладелец редко обладали возможностями удержать крестьян против их воли (до 5 баллов).

Документ, государственно-правовой акт, рассматривает помещика прежде всего как держателя земли, полученной от государя за службу. Крестьяне воспринимаются как

подданные государства, и от его имени им предписывается помещика «слушать, пашню на него пахать и доход ... помещиков платить». Зависимость их от помещика воспринимается прежде всего как поземельная – они обязаны это делать, т.к. живут на земле, переданной в поместье, и эти обязательства будут распространены на тех, кто на этой земле «учнет жити» в будущем *(до 5 баллов зависимости от четкости формулировок и полноты описания ситуации)*.

Задание № 20 (до 60 баллов)

Изучите документы.

Документ 1².

Московского государства от бояр и воевод от князя Дмитрея Тимофеевича Трубетцкого да от Ивана Мартиновича Зарутцкого в Олексинской уезд в Бобошинской стан в деревню в Сушкову да в пустошь в Былинскую, что была та деревня и пустошь в поместье за Шумятою Овцыным, всем крестьяном, которые в том Шумятине поместье Овцына в деревне в Сушкове живут и на пустоши учнут жити. Била нам челом вдова Марья Шумятина жена Овцына, мужа де ее Шумяты в прошлом во 114-м году не стало. А после де мужа своего осталось она, вдова Марья, да сын Онтон, а опричь де того, после мужа ее иных детей не осталось. А поместья де за мужем ее было в Олексинском уезде в Бобошинском стану в деревне в Сушкове пятьдесят чети да в пустоши в Былинской тритцать чети, обоево осемдесят чети. И с того де мужа ее поместья земскую службу служит сын ее Онтон и верстан помесным окладом на двесте чети. И мы по совету всей земли то Шумятино поместье Овцына велели дать жене ево вдове Марье с сыном с Антоном. И будет так, как нам вдова Марья Шумятина жена Овцына била челом, и вы б, все крестьяня, которые в том Шумятине поместье Овцына в деревне в Сушкове живут и на пустоши учнут жити, вдовы Марьи и сына ее Онтон слушали, пашню на него пахали и доход им помещиков платили. А сыну ее Онтону с того поместья служба служить и ее, мать свою вдову Марью, до ее живота кормить. А как ож даст Бог на Московское государство государя, и тогда велит государь за ним то поместье в Помесном приказе в книгах справить и грамоту по книгам дать. К сей грамоте бояре и воеводы князь Дмитрей Тимофеевич Трубетцкой да Иван Мартинович Зарутцкой велели земскую печать приложить. Писан под Москвою в полках, лета 7120-го, ноября в 6 день.

Документ 2.

Се аз, Марья Иванова дочь Шумятина жена Овцына, розделила яз, Марья, детей своих дву сынов Онкидина да Онтон, что было мужа моево выслуга поместья в Олексинском уезде в Бобошинском стану деревню Сушкову. И яз, Марья ис тое деревни выделила себе на жеребей дву крестьянинов Шерапка Степанова да Ивашка Барисова, а сыну своему Онтону ис тое ж деревни выделила крестьян Крака Васильева, да Меркула Яковлева, да Мартина да Тереха Васильевых. А взяла тово помесья с сыном своим с Антоном земли тритцать четвертей в поле, а в дву по тому ж. Да в пустоши в Былинской в Маленском стану взяла с сыном с Антоном дватцать четвертей.

И после моево живота, Марьиная, сыну моему Онкидину в мой жеребей и в Антонов в поместье и во крестьяне не вступатца и государю и государевым бояром об моем и об Антонове жеребью поместья не бити челом. А вступитца сын мой Онкидин в мой и в

² Копии документов были составлены в 1638-1640 гг. и сохранились в архиве Поместного приказа, куда оригиналы документов были представлены потомками упоминаемых в них людей в качестве обоснования своего права на земли.

Онтонов жеребей в поместья и во крестьяне, или учнет сын мой Онкидин об моем и об Антонове жеребье бити челом государю и государевым бояром, и не буди на нем мое благословение, а Онтону на нем, Онкидине, взяти по сей записи сто рублей денег. А возмет сын мой Онкидин поместья где на стороне, и ему, Онкидину, з братом своим с Антоном розделить то поместья по жеребьем, против старово отцова поместья.

А запись писал Сенка Васильев сын Машин, лета 7121-го.

К сей записи Онкидин руку приложил.

Документ 3.

Се яз, Марья Иванова дочь Шумятина жена Овцына, розделила яз, Марья, детей своих дву сынов Анкудина да Онтон, что было мужа моего выслуга поместья в Олексинском уезде в Бобошинском стану деревню Сушкову. И яз, Марья, ис тое деревни выделила сыну своему Анкидину крестьян Ивашка да Якушка Семеновых детей Головина, да Мишку Петрова, да Филку Иванова сына Офонасова, да Мартюшку Иванова сына Офонасова. А дала ему земли в том поместье дватцать чети в поле, а в дву по тому ж, да в Малинском стану в пустоши Былинской десять чети.

И после моего живота, Марьяна, сыну моему Онтону в Онкидинов жеребей в поместье и во крестьяне не вступатца и государю и государевым бояром об Онкудиновом жеребью не бити челом. А вступитца сын мой Антон в Онкудинов жеребей поместья и во крестьяне, или учнет сын мой Антон об Онкудинам жеребью бити челом государю и государевым бояром, и не буди на нем мое благословение, а Онкидину на нем, Онтоне, взяти по сей записи сто рублей денег. А возмет сын мой Антон поместья где на стороне, и ему, Онтону, з братом своим с Онкудином розделить то поместье по жеребьем, против старово отцова поместья.

А подлинную запись писал Сенка Васильев сын Машин, лета 7121-го.

К сей записи яз, Антон, руку приложил.

Напишите работу на тему:

Поместное землевладение на завершающем этапе Смуты

При написании работы следует придерживаться следующего плана:

1. Опишите исторический контекст появления этих документов. Покажите значение событий, с которыми связано его появление, для истории России. Обратите внимание, как эти события отразились на форме и содержании документа 1 (до 10 баллов).
2. Датируйте документы (дайте максимально точную дату) и определите их тип. Имел ли первый документ законную силу в момент его составления и впоследствии? (до 15 баллов).
3. Опишите события, отраженные в этих документах. Что мы знаем о составе семьи Овцыных? Сравните доли братьев и матери при разделе. Как предотвращаются возможные в будущем конфликты между братьями? Можно ли сказать, что с момента раздела братья стали полностью самостоятельными друг от друга землевладельцами? (до 15 баллов).
4. Что можно сказать на основании этих документов о состоянии поместной системы? (до 10 баллов).
5. Что можно сказать на основании этих документов о развитии системы крепостного права? (до 10 баллов).

Следует обозначить цифрами части работы, соответствующие пунктам плана. Жюри не будет оценивать соображения и аргументы, высказанные не в соответствующем разделе работы. Объем сочинения – до 9 000 знаков.

Ключ

1. Опишите исторический контекст появления этих документов. Покажите значение событий, с которыми связано его появление, для истории России. Обратите внимание, как эти события отразились на форме и содержании документа 1. (до 10 баллов).

Документы отражают ситуацию завершающего этапа Смуты, периода правления в Москве правительства Семибоярщины, оказавшегося в зависимости от Польши и контролировавшегося польским гарнизоном Кремля. Участник должен показать, что по мере того, как становилось ясно, что боярское правительство в Москве не может проводить самостоятельную политику, различные группы служилых людей и казаков начали выступать против интервентов и создавать «ополчения», ставившие перед собой задачу освободить от них Москву (*3 балла*). Первое ополчение было создано в 1611 г. в Рязани Прокопием Ляпуновым, оно сумело подойти к Москве, занять часть города и провозгласило себя правительством страны (*2 балла за характеристику I ополчения*).

Однако между казаками и служилыми людьми начались разногласия, один из главных руководителей ополчения, П.Ляпунов, был вероломно убит казаками (22 июня), и служилые люди покинули ополчение. К моменту составления документа 1 казаки со своими предводителями, кн. Д.Т.Трубецким и И.М.Заруцким (главным организатором убийства Ляпунова), оставались под Москвой и, как видно из документа, продолжали считать себя правительством страны, утверждая, что действуют по «совету всея земли» и предполагая, что их решения будут подтверждены в будущем законным государем, которого «Бог даст на Московское государство». В то же время они находились в конфликте как с правительством Семибоярщины, так и с руководителями Второго ополчения (Заруцкий даже пытался организовать убийство Д.М.Пожарского) (*до 5 баллов за точное описание ситуации на ноябрь 1611 г.*).

2. Датируйте документы (дайте максимально точную дату) и определите их тип. Имел ли первый документ законную силу в момент его составления и впоследствии? (до 15 баллов).

Документ 1 – публично-правовой акт, ввозная грамота (*2 балла за определение его как акта, жалованной грамоты, грамоты, 4 балла, если дано определение «ввозная грамота» или публично-правовой акт*). Дата – 6 ноября 1611 г. (*2 балла*).

Составители документа утверждают, что действуют «по совету всей земли», но понимают, что их акты не имеют полной законной силы. Поэтому они указывают, что когда в Москве появится законный государь, следует получить на это решение его санкцию, «то поместье в Помесном приказе в книгах справить и грамоту по книгам дать» (*3 балла*). В дальнейшем этот документ воспринимался как имеющий законную

силу, поскольку спустя 20 лет его предъявляли в Поместном приказе в качестве обоснования прав на землю (2 балла).

Документы 2 и 3 – частно-правовые акты, отдельные грамоты или отдельные записи (2 балла за любое из этих определений. 1 балл, если они просто определяются как акты или грамоты). Их даты – с 1 сентября 1612 до 31 августа 1613 г., допустимо - 1612/1613 (2 балла. 1 балл, если указана иная датировка в пределах 1612-1613 г., например, 1613 г.).

3. Опишите события, отраженные в этих документах. Что мы знаем о составе семьи Овцыных? Сравните доли братьев и матери при разделе. Как предотвращаются возможные в будущем конфликты между братьями? Можно ли сказать, что с момента раздела братья стали полностью самостоятельными друг от друга землевладельцами? (до 15 баллов).

Отец, Шумята Овцын, умер в 1615/1616 гг., за шесть лет до составления первого документа. У его вдовы, Марии Ивановны, осталось двое сыновей – Анкидин и Антон (1 балл). В 1611 г., получая первую грамоту, Мария Ивановна либо полагала, что Анкидина нет в живых, либо была намерена устранить его от наследства, утверждая, что после ее мужа, кроме Антона, «иных детей не осталось» (до 3 баллов).

Об условиях раздела могут сделаны следующие наблюдения. Антон с матерью получили больше крестьян (6 против 5 у Анкидина) и больше земли (50 четей против 30 у Анкидина). При этом у Антона, если не считать крестьян матери, их меньше (4 против 5) (3 балла за корректное, с цифрами, сопоставление). Крестьяне Анкидина хуже обеспечены землей (6 четей на крестьянина против 8,3 у Антона и матери) (2 балла). На Антона, остающегося с матерью, ложится обязанность содержать ее «до живота», причем после ее смерти Анкидин не имеет права претендовать на часть ее доли (2 балла).

Для предотвращения будущих конфликтов братья взаимно подписали друг другу отдельные грамоты и обязались заплатить огромную неустойку в 100 руб. в случае, если они попытаются «вступиться» в чужую долю (2 балла).

При этом братья не становятся полностью независимыми друг от друга землевладельцами. В случае, если одному из них удастся получить новое поместье (апеллируя, вероятно, в том числе и к заслугам покойного отца), он должен будет разделить его с братом в той же пропорции, что и «старое отцово поместье» (2 балла).

4. Что можно сказать на основании этих документов о состоянии поместной системы? (до 10 баллов).

Участник должен сделать следующие наблюдения.

Поместья в условиях Смутного времени фактически стали наследоваться, поместье из условного держания начало превращаться в собственность. После смерти Шумяты 6 лет назад его владения были фактически унаследованы его сыном и вдовой, причем сын служил с поместья «земскую службу», и лишь спустя 6 лет вдова оформила документы, подтверждающие ее право владения (3 балла).

Раздел владений происходит между сыновьями в соответствии с волей матери, а не в соответствии с решением дьяков Поместного приказа, и служба сыновей, их оклады при этом не играют никакой роли (3 балла).

В Смуту резко выросли поместные оклады – размеры поместной земли, на которую мог претендовать тот или иной служилый человек. Причиной этого стало соперничество различных правительств, бесконтрольно повышавших оклады своим сторонникам. В результате земли стало не хватать, служилый человек, даже имея большой оклад, не мог найти подходящей земли, чтобы получить ее. У Антона, согласно документу 1, оклад 200 четей, но фактически у всех Овцыных всего 80 четей, доставшихся от отца *(до 3 баллов за наблюдение и интерпретацию)*. О возможности «взять поместье где на стороне», т. е. получить дополнительную землю в соответствии со своим окладом, что до Смуты было общей практикой, в документах 2 и 3 говорится чисто гипотетически *(1 балл. Наблюдение обязательно должно быть связано с началом наследования поместий)*.

5. Что можно сказать на основании этих документов о развитии системы крепостного права? (до 10 баллов).

Формально, к этому моменту крестьянский переход запрещен (с начала 1590-х гг.), установлены сроки сыска беглых крестьян (5-летний в 1597, 15-летний в 1607 гг.). В то же время в условиях Смуты государство и землевладелец редко обладали возможностями удержать крестьян против их воли *(2 балла)*.

Документ 1, государственно-правовой акт, рассматривает помещика прежде всего как держателя земли, полученной от государя за службу. Крестьяне воспринимаются как подданные государства, и от его имени им предписывается помещика «слушать, пашню на него пахать и доход ... помещиков платить». Зависимость их от помещика воспринимается прежде всего как поземельная – они обязаны это делать, т.к. живут на земле, переданной в поместье, и эти обязательства будут распространены на тех, кто на этой земле «учнет жити» в будущем *(до 5 баллов зависимости от четкости формулировок и полноты описания ситуации)*.

Однако в документах 2 и 3, частноправовых актах, крестьяне делятся между владельцами поименно, что отражает усиление власти помещиков над ними, начало установления режима крепостного права *(2 балла)*. Раздел, видимо, происходит по большим семьям, среди названных имен (вероятно, это главы семей) три пары братьев, и ни одна из них не была разбита при разделе *(1 балл)*.